



SDRUŽENÍ LEDOVEC



VÝROČNÍ ZPRÁVA 2005

Sdružení Ledovec existuje pět let. Rok 2005 byl pro nás dalším rokem ledovcového růstu a snad i zrání.

V tomto roce jsme díky podpoře ze strukturálních fondů Evropské unie dostali možnost výrazně rozšířit nabídku toho, co pro lidi s duševním onemocněním a/nebo mentálním handicapem i pro širokou veřejnost v plzeňském regionu děláme. Zároveň jsme museli hodně přemýšlet o tom, jak se při takovém růstu Ledovce vyhnout hrozbě, že se z nás stane sice možná fungující, ale lidsky oploštělá „fabrika na sociální služby“.

Nepřišli jsme na žádné zázračné řešení. Rozhodli jsme se vzít svůj díl zodpovědnosti a veřejně se přihlásit k tomu, že „vybudovat v regionu komplex sociálních služeb pro lidi s duševním onemocněním“ je hlavní cíl našeho snažení. Nechceme to dělat jen vlastními silami, a tak spolupráce se všemi, kteří usilují o podobnou věc, je nám nesmírně milá. A taky chceme, aby bylo vidět, že nás to takhle baví.

Jsmo přesvědčení, že důraz na oboustrannost sociální rehabilitace, tedy na pomoc jak lidem s omezením k lepšímu životu ve většinové společnosti, tak společnosti k lepšímu společnému životu s těmi, kteří jsou „jiní“, je podstatný rys naší ledovcové práce. To první, pomoc lidem s omezením, děláme celý rok, to druhé, otužování společnosti ve vztahu k těm „jiným“, děláme nárazově. Nárazově chceme být „jiní“, abyste vy byli otužilejší. A o tom se píše v téhle výroční zprávě.

Sdružení Ledovec mělo v roce 2005 celkem 13 členů.

Ve správní radě zasedali pánové:

Mgr. Petr Hubínek (předseda)

Ing. Marek Novotný

MUDr. Igor Průša



V dozorčí radě zasedali:

Ing. Václava Říhová

PaedDr. Vladimír Blažek

Jaroslav Hrubý (v červenci Jarda zemřel)

Ředitelem Sdružení Ledovec byl nadále Mgr. Mgr. Martin Fojtíček.

Na konci roku 2005 Ledovec zaměstnával šestnáct pracovníků na plný pracovní úvazek (na počátku roku šest) a čtyři na úvazek částečný. Další pracovníci byli během roku zaměstnáni na dohodu o provedení práce.

Činnost Sdružení Ledovec je určena tímto veřejným závazkem:

Poslání Sdružení Ledovec

Sdružení Ledovec nabízí lidem s duševním onemocněním a/nebo mentálním handicapem z plzeňského regionu podporu při udržování a zlepšování kvality jejich života v běžných podmínkách.

Za tímto účelem Sdružení Ledovec:

- nabízí sociální služby (poradenství, dlouhodobé doprovázení, sociální a pracovní rehabilitaci, podporované zaměstnávání a vzdělávání, terapeutické, zájmové a vzdělávací aktivity apod.),
- prosazuje a obhajuje práva a oprávněné zájmy klientů a jejich blízkých,
- podporuje pozitivní vztah veřejnosti k lidem s duševním onemocněním a mentálním handicapem a informuje o problematice duševního zdraví,
- pracuje na zvyšování kvality a rozvoji služeb pro lidi s duševním onemocněním v regionu,
- podporuje uživatelské aktivity.

Cíl Sdružení Ledovec

Sdružení Ledovec usiluje o vytvoření komplexu sociálních služeb pro osoby s duševním onemocněním v plzeňském regionu.

Cílová skupina

Sdružení Ledovec poskytuje služby dospělým a dospívajícím (od 15 let) lidem s duševním onemocněním a/nebo mentálním handicapem a jejich blízkým z plzeňského regionu.

Principy poskytování služeb

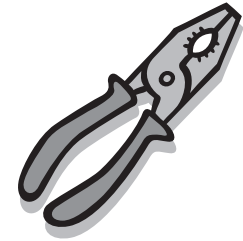
Komunitní péče – Podporujeme klienta v získání co nejvyšší míry soběstačnosti v přirozených podmínkách s využitím běžných zdrojů společnosti a jeho vlastních možností.

Oboustranná sociální rehabilitace – Pomáháme lidem se specifickou potřebou v začlenění do společnosti a v této společnosti se snažíme posilovat potenciál otevřenosti a tolerance „k těm druhým“.

Individuální přístup – Své služby přizpůsobujeme v maximální možné míře konkrétním možnostem a potřebám klienta.

Profesionalita – Pečujeme o to, abychom nabízeli kvalitní a odborné služby při zachování kontextu lidské vzájemnosti.

V roce 2005 se Sdružení Ledovec rozrostlo o další střediska a udělalo tak mohutný krok ke svému cíli vybudovat komplex sociálních služeb. **Vedle Terapeutického centra a Agentury podporovaného zaměstnávání v Plzni** vznikla s podporou evropských strukturálních fondů na podzim **Agentura podporovaného zaměstnávání v Rokycanech** a **Poradenské centrum Ledovec v Plzni**. Sdružení v průběhu roku také iniciovalo vznik zahradnické sociální firmy **Pracovní Sobota**. Kromě extenzivního rozvoje se Ledovec díky podpoře globálního grantu věnoval intenzivně i posilování kvality a udržitelnosti svých služeb. O činnosti Ledovce během roku informovala nejrůznější média (ČT, Prima, ČRo, komerční rádia, celostátní deníky). Naše webové stránky www.ledovec.cz navštívilo cca 500 návštěvníků měsíčně. Nejvýraznější prezentací naší činnosti byl patrně živě vysílaný Adventní koncert České televize.



Terapeutické centrum Ledovec

Tak, jako ostatně všechno na Ledovci, i Terapeutické centrum (TCL) v roce 2005 prošlo řadou proměn. Kromě změn, které přicházejí každoročně s tím, jak se centrum vyvíjí, přispěly k tomuto procesu také změny ve struktuře celého sdružení. Ty vedly TCL k vyjasňování svého místa uprostřed vznikajícího komplexu a hledání nových, vlastních cest v poskytování služeb.

Část poskytovaných služeb (první kontakty s uživateli, individuální doprovázení, poradenství atd.) jsme předali z TCL nově vzniklému Poradenskému centru v Plzni a hlavní úkol terapeutického centra vidíme ve vytváření prostředí, ve kterém klienti mohou pracovat na naplňování svých individuálních rehabilitačních plánů. Nově nabízenou službou TCL byl program pracovní rehabilitace v ZOO Plzeň.

Shrnutο řečí čísel:

- služby jsme poskytli 34 klientům, z toho 14 novým,
- centrum poskytovalo služby 5 dní v týdnu,
- denní centrum bylo ve standardním režimu klientům otevřeno 205 dní (o 30% více než v roce 2004) a v prázdninovém režimu 20 dní (Summer Work Camp a společná ledovcová dovolená klientů a pracovníků),
- vytíženost centra byla celkem 1561 „člověkodní“ (o 233 „člověkodní“ více než v roce 2004),

- centrum nabízelo celkem 10 pravidelných terapeutických aktivit a další doplňkové programy:
 - **dílny:** svíčkárna, zahrada, hospodářství, tkalcovna a nově řemeslná dílna „horusárium“,
 - **volnočasové aktivity:** výtvarný ateliér, keramický ateliér, tréninkové vaření a „Putovní klub Ledovce“,
 - **pracovní rehabilitace** v ZOO,
 - **vzdělávací aktivity:** krátkodobé kurzy angličtiny a základů práce s PC,
 - další společné víkendové a prázdninové aktivity.

V roce 2005 jsme podnikli další kroky směrem k vyšší kvalitě poskytovaných služeb. Aktualizovali jsme a podrobněji jsme rozpracovali metodiku poskytování služeb a podrobili se rozvojovému auditu Standardů kvality sociálních služeb.

K většině aktivit se skupiny klientů a pracovníků scházely v prostorách fary v Ledcích u Plzně, tkalcovna byla po celý rok umístěna na 1. ZŠ Plzeň, keramický a výtvarný ateliér v ZUŠ U Jam v Plzni.

Aktivity centra zajišťovalo celkem 8 pracovníků, účastnila se jich vždy také jedna zahraniční dobrovolnice v programu Evropské dobrovolné služby (v září Polku Annu Zalewskou vystřídala Simone Jendreyko z Německa). Tým pracovníků se setkával k pravidelným intervizím a supervizím, pracovníci si zvyšovali kvalifikaci také prostřednictvím rozličných kurzů a výcviků.

Pro udržení společenství všech klientů, zaměstnanců a dobrovolníků Ledovce byly v průběhu roku pořádány tzv. komunitní dny: jednou za měsíc se tak všichni společně setkávali k tvořivému programu, sdíleli své radosti a strasti, hodnotili, plánovali, oslavovali atp.

Na jaře proběhla za plného provozu na faře 1. fáze budování půdní vestavby, kam se v roce 2006 přestěhuje terapeutická tkalcovna.

V rámci komunitního projektu Prolínání světů v Terapeutickém centru Ledovec jsme pořádali celou řadu integračních kulturních a řemeslných akcí a hostili řadu návštěvníků a exkurzí. Letního dobrovolnického tábora se účastnilo 10 zahraničních a 2 čeští dobrovolníci.

Agentury podporovaného zaměstnávání

Podporované zaměstnávání je sociální služba, jejímž cílem je umožnit lidem z cílové skupiny získat a udržet si vhodné zaměstnání v běžném pracovním prostředí (ne v chráněných dílnách) a zároveň co nejvíce zvýšit míru jejich samostatnosti.

Naší cílovou skupinou jsou lidé, kteří hledají placené zaměstnání a jejichž schopnosti získat a udržet si takové místo jsou z různých důvodů omezeny do té míry, že potřebují dlouhodobou podporu před i po nástupu do zaměstnání. Našimi klienty jsou lidé se zdravotním, ale také sociálním handicapem.



V rámci programu podporovaného zaměstnávání bylo klientům poskytováno pracovní právní poradenství, doprovázení na jednání se zaměstnavateli či úřady, pomoc ve vyjednávání pracovních podmínek, individuální a skupinový trénink dovedností, asistence na pracovišti apod. Poskytovali jsme také poradenství pro zaměstnavatele, kteří se rozhodovali, zda a jak zaměstnat člověka s handicapem.

Agentura podporovaného zaměstnávání funguje v Plzni od prosince roku 2004. Pracují zde dvě pracovní konzultantky a od podzimu 2005 na částečný úvazek také dva pracovní asistenti. V roce 2005 oslovilo agenturu 39 klientů, kteří měli o program podporovaného zaměstnávání zájem, z toho 14 jich pracovalo s agenturou dlouhodoběji. Šest klientů získalo pracovní smlouvu, dále se podařilo vyjednat 4 brigádnické pracovní příležitosti.

Od prosince 2005 je otevřena také Agentura podporovaného zaměstnávání v Rokycanech, kde pracují dvě pracovní konzultantky. Tuto agenturu v prvním měsíci jejího fungování oslovilo 7 zájemců o službu, z toho 5 jich vstoupilo ještě v roce 2005 do programu podporovaného zaměstnávání.

Projekty agentur podporovaného zaměstnávání jsou spolufinancovány Evropským sociálním fondem a státním rozpočtem České republiky.

Poradenské centrum Ledovec

Poradenské centrum (PC), které bylo otevřeno na konci listopadu 2005, sídlí v pronajatých prostorách v budově Rádía FM+ v ulici Zikmunda Wintra 21. Služby zajišťuje 5 členný tým pracovníků – terapeutů, kteří byli v říjnu vybráni výběrovým řízením.

Poradenské centrum Ledovec poskytuje osobám s duševním onemocněním a/nebo mentálním handicapem z Plzeňského regionu službu *poradenství* a službu *dlouhodobého doprovázení*. *Poradenství* je krátkodobá služba (1–3 intervence), spočívá v poskytování informací, v sociálně-právním poradenství, v kontaktování na další potřebné služby apod. *Dlouhodobé doprovázení* je služba určená lidem, kteří potřebují podporu ve více oblastech života (např. oblast práce, vzdělávání, bydlení, volného času, vztahů apod.). Probíhá formou spolupráce pověřeného pracovníka PC (terapeuta) a uživatele. V rámci služby *dlouhodobého doprovázení* zprostředkováváme aktivity Terapeutického centra Ledovec.

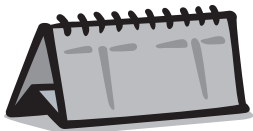
V roce 2005 jsme začali poskytovat naše služby prvním klientům. Službu *poradenství* využilo 6 klientů, celkem proběhlo 9 intervencí. Službu *dlouhodobého doprovázení* jsme pilotně poskytovali stávajícím klientům Terapeutického centra Ledovec.

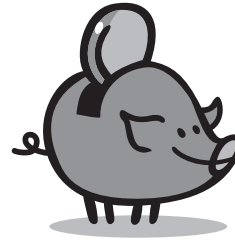
Poradenské centrum je provozováno v rámci projektu „Integrace osob s psychiatrickými poruchami a/nebo mentálním handicapem v plzeňském regionu“ podpořeném společným regionálním operačním programem SROP.

Kulturní a společenské akce pro veřejnost v roce 2005:

- 9. 1. Tříkrálová sbírka v Ledcích
- 22. 1. Křtiny Štěpána Fojtíčka
- 29. 1. Hromnicové svíčkování
- 5. 2. Farní masopustní zabíjačka
- 19. 3. Velikonoční kraslicování
- 14. 5. Festival Mezi ploty
- 21. 5. Ledecké Velmi kulturní odpoledne
- 28. 5. Gigant fest – účast na historických trzích v Záluží u Chotěšova
- 2.–9. 7. Festina Lente – 11. ročník putovního tábora pro lidi s tělesným handicapem
- 9. 7. Účast na historických trzích v Úterý
- 18. 7.–6. 8. Summer Work Camp at Ledovec – mezinárodní dobrovolnický tábor
- 31. 7. Poutové veselí s ukázkami lidových řemesel
- 18. 9. Předvádění řemesel na Dnech evropského dědictví ve Spáleném Poříčí
- 24. 9. Vzpomínka na Jardu – tradiční podzimní festival Na Ledovec věnovaný zemřelému Jaroslavu Hrubému

- 28. 9. Účast na Svatováclavských trzích na Budči
- 15. 10. Účast Ledovce na Výstavě bernských salašnických psů v Rožnově pod Radhoštěm
- 24. 11. Tisková konference k novým službám Sdružení Ledovec
- 28. 11. Zahájení provozu Poradenského centra Ledovec
- 5. 12. Otevření pobočky Agentury podporovaného zaměstnávání v Rokycanech
- 8.–9. 12. Účast na předvánočních trzích v Plzni, prezentace sdružení U Branky
- 11. 12. Adventní koncert ČT





účetuje
LEDOVEC

VÝNOSY

Členské příspěvky	5 500,00 Kč
Přijaté dotace	2 544 482,04 Kč
Přijaté dary	517 705,12 Kč
Přijaté úroky	304,09 Kč
Tržby z prodeje výrobků	74 687,00 Kč
Nájem a energie	43 162,74 Kč
Kurzovné, konzultace	51 400,00 Kč
Tržby za ostatní služby	317 089,61 Kč
Změna stavu zásob nedok. výroby	-540,00 Kč
Změna stavu zásob výrobků	-8 100,00 Kč
Ostatní	38,49 Kč

VÝNOSY CELKEM

3 545 729,09 Kč

NÁKLADY

MATERIÁLOVÉ NÁKLADY

Výrobní materiál	25 910,10 Kč
Kancelářské potřeby, vybavení	61 975,47 Kč
Odborná literatura	1 606,00 Kč
Pracovní pomůcky, čistící a hygien. potřeby	7 118,00 Kč
Krmivo	5 338,50 Kč
Pohonné hmoty, oleje	37 006,00 Kč
Výpočetní technika, kopírky, faxy, telefony	299 702,90 Kč
Vybavení střediska	182 528,60 Kč
Vybavení dílny	17 904,50 Kč
Ostatní	35 143,10 Kč
Materiálové náklady celkem	674 233,17 Kč

SLUŽBY

Poštovné	4 784,00 Kč
Cestovné, kapesné dobrovolníků EVS	118 276,50 Kč
Kopírování, fotopráce	23 989,55 Kč
Fax, telefon	74 776,51 Kč
Nájemné	184 892,00 Kč
Správa VT, software	52 010,63 Kč

Školení, poradenství, kurzovné, analýzy	220 826,00 Kč
Právní, účetní, auditorské služby	65 820,20 Kč
Veterinární služby	3 579,00 Kč
Energie, plyn, otop, voda, ostatní	110 124,80 Kč
Opravy a údržba	12 498,00 Kč
Ostatní služby	48 665,77 Kč
Služby celkem	920 242,96 Kč

OSOBNÍ NÁKLADY

Mzdy zaměstnanců, daň	1 449 686,00 Kč
Sociální pojištění	338 282,00 Kč
Zdravotní pojištění	117 108,00 Kč
Zák. pojištění zaměstnanců Kooperativa	3 825,00 Kč
Osobní náklady celkem	1 908 901,00 Kč

OSTATNÍ NÁKLADY

Bankovní poplatky	10 363,00 Kč
Povinné pojištění auta	26 206,55 Kč
Ostatní daně a poplatky	1 300,00 Kč
Poskytnuté příspěvky	0,00 Kč
Odpisy DHM	222 983,00 Kč
Ostatní	5,21 Kč

Ostatní náklady celkem
NÁKLADY CELKEM

260 857,76 Kč
3 764 234,89 Kč

Hospodářský výsledek

-218 505,80 Kč

Přehled o majetku a závazcích

Dlouhodobý hmotný majetek k 31. 12. 2005	921 073,30 Kč
Nedokončený dlouh. hmot. majetek k 31. 12. 2005	1 553 419,90 Kč
Drobný dlouhodobý hmotný majetek k 31. 12. 2005	35 345,50 Kč
Materiál na skladě k 31.12. 2005	7 400,00 Kč
Nedokončená výroba k 31. 12. 2005	3 300,00 Kč
Výrobky k 31. 12. 2005	4 550,00 Kč
Stav účtu k 31. 12. 2005	1 024 046,07 Kč
Stav pokladny k 31. 12. 2005	61 866,50 Kč
Celkem	3 611 001,27 Kč

Pohledávky k 31. 12. 2005

Celkem

0,00 Kč

Závazky k 31. 12. 2005

Celkem

7 800,45 Kč

Sdružení Ledovec srdečně děkuje všem, kteří naše snažení jakýmkoli způsobem podpořili.

Státní, krajské a obecní instituce:

MK ČR, MI ČR
Plzeňský kraj
Město Plzeň
Městská část Plzeň 1, Plzeň 3 a Plzeň 4

Nadace, sdružení a fondy:

Operační programy SFEU
Nadace Eurotel
Občanská volba Plzeňského Prazdroje
Siemens Fond pomoci
Nadace Divoké Husy
Diecézní Charita Plzeň
Konto Bariéry
Česká televize (Adventní koncerty)

Firmy:

Copy General
Daně Hrabětová s. r. o.
ACI – Auto components international, s. r. o.
Avenir Praha, s. r. o.
Silba – silniční údržba, a. s.

Soukromí dárci a podporovatelé:

JUDr. Jan Blažek, MUDr. Jiří Bláhovec, Magdalena Fiřtová, Zdeněk Kopecký, Anežka Kynclová, Mgr. Petr Mlnářik, Roman Petr, rodina Petruňova, Mgr. Hana Plavcová, Jan Příhoda, Ing. Václava Říhová, JUDr. Alena Stránská, Mgr. Helena Štamberová, JUDr. Josef Zellner, MUDr. Petr Zimmerman.

Ledovec zůstává nadále jednou z mála organizací, která na Plzeňsku poskytuje sociální služby osobám s psychiatrickými problémy. Poradenské centrum, Terapeutické centrum i Agentury podporovaného zaměstnávání jsou jedinými zařízeními tohoto druhu v Plzeňském kraji. Služby, které poskytujeme, mají celou řadu jedinečných specifik i v rámci celé České republiky.

Přesto není poskytování služeb v těchto střediscích do dalších let zajištěno, každý rok znovu žádáme státní orgány, nadace, firemní i soukromé dárce o příspěvek na naši činnost. Jsme proto vděční za jakoukoliv věcnou, finanční i slovní podporu.

V budoucnu bychom rádi zvyšovali kvalitu našich služeb i kapacitu středisek a pro osoby s psychiatrickými problémy a/nebo mentálním handicapem i širokou veřejnost rozvíjeli služby nové (chráněné bydlení, podporované vzdělávání aj.).

Budeme vám velice vděční, když nás v tomto snažení budete jakýmkoliv způsobem podporovat.

Díky

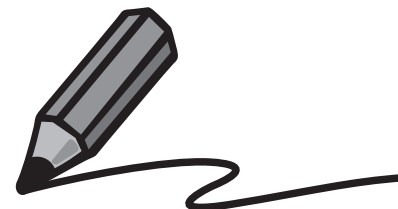
(Bankovní účet veřejné sbírky Sdružení Ledovec je 35–1709490267/0100.)

Ledovec Vás zve k návštěvě! Kontaktujte libovolnou z našich služeb nebo přijďte na jakoukoliv z našich veřejných akcí.

Kontaktní adresy středisek:

Poradenské centrum Ledovec
Z. Wintra 21 B, Plzeň, 301 00
tel.: 377 429 616
mobil: 776 100 101
e-mail: pcledovec@volny.cz

Agentura podporovaného zaměstnávání Ledovec
Z. Wintra 21 B, Plzeň, 301 00
tel.: 377 420 479
mobil: 776 795 336
e-mail: apzplzen@volny.cz



Agentura podporovaného zaměstnávání Ledovec Rokycany
Svazu bojovníků za svobodu 68, Rokycany, 337 00
tel.: 371 580 681, mobil: 775 725 337
e-mail: apzrokycany@volny.cz

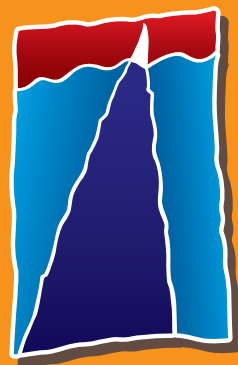
Terapeutické centrum Ledovec
Ledce 1, 330 14
tel.: 377 958 256
e-mail: ledovec@ledovec.cz

Identifikace sdružení:

Sdružení Ledovec, Ledce 1, 330 14
IČ: 26517051
Bankovní spojení: KB Plzeň 78–1584620207/0100

Podrobné informace o službách i akcích na www.ledovec.cz





SAZBA & ILUSTRACE: PAVEL BOTKA © 2006
PREPRESS: DATALINE TECHNOLOGY PPD, s.r.o.
TISK: FOTO & TISK ZNAMENANY